



# BAR 5.0 MULTIBEAM™



**MANUAL DO UTILIZADOR**

---

## **INSTRUÇÕES DE SEGURANÇA IMPORTANTES**

### **Verifique a voltagem antes de utilizar**

A JBL BAR 5.0 MULTIBEAM (soundbar) foi concebida para ser utilizada numa corrente de CA de 100–240 V, 50/60 Hz. A ligação a uma voltagem diferente da prevista para o seu produto pode criar perigo de segurança e de incêndio ou danificar a unidade. Se tiver dúvidas sobre os requisitos de voltagem do seu modelo ou sobre a voltagem na sua localidade, entre em contacto com o revendedor ou um operador de atendimento ao cliente antes de ligar a unidade a uma tomada.

### **Não utilize extensões**

Para evitar riscos de segurança, utilize apenas o cabo de alimentação fornecido com a unidade. Não recomendamos a utilização de extensões com este produto. Tal como com todos os dispositivos elétricos, não passe os cabos de alimentação por baixo de tapetes ou carpetes nem coloque objetos pesados sobre os mesmos. Os cabos de alimentação danificados devem ser substituídos imediatamente por um cabo que cumpra as especificações de fábrica, num centro de assistência autorizado.

### **Manuseie o cabo de alimentação AC com cuidado**

Ao desligar o cabo de alimentação de uma tomada AC, puxe sempre a ficha, nunca puxe o cabo. Se não tencionar utilizar esta coluna durante um período de tempo considerável, desligue a ficha da tomada AC.

### **Não abra a cabine**

Não há componentes que possam ser reparados pelo utilizador no interior deste produto. A abertura da cabine pode representar um perigo de choque elétrico e qualquer modificação ao produto anulará a sua garantia. Se acidentalmente caírem líquidos na unidade, desligue-a imediatamente da fonte de alimentação AC e consulte um centro de assistência autorizado.

# ÍNDICE

<b>INSTRUÇÕES DE SEGURANÇA IMPORTANTES</b>	<b>2</b>	<b>8. DEFINIÇÕES DE SOM</b>	<b>19</b>
<b>1. INTRODUÇÃO</b>	<b>4</b>	<b>9. RESTAURAR DEFINIÇÕES DE FÁBRICA</b>	<b>20</b>
<b>2. O QUE ESTÁ INCLUÍDO</b>	<b>5</b>	<b>10. ATUALIZAÇÃO DE SOFTWARE</b>	<b>20</b>
<b>3. DESCRIÇÃO GERAL DO PRODUTO</b>	<b>6</b>	<b>11. ESPECIFICAÇÕES DO PRODUTO</b>	<b>21</b>
3.1 BARRA DE SOM	6	<b>12. RESOLUÇÃO DE PROBLEMAS</b>	<b>22</b>
3.2 COMANDO	6	<b>13. MARCAS COMERCIAIS</b>	<b>24</b>
<b>4. COLOCAÇÃO</b>	<b>7</b>	<b>14. AVISO DE LICENÇA DE CÓDIGO ABERTO</b>	<b>25</b>
4.1 COLOCAÇÃO EM SECRETÁRIA	7		
4.2 MONTAGEM EM PAREDE	7		
<b>5. LIGAÇÃO</b>	<b>8</b>		
5.1 LIGAÇÃO À SUA TV E DISPOSITIVOS DIGITAIS	8		
5.2 LIGAÇÃO BLUETOOTH	10		
5.3 LIGAÇÃO À SUA REDE DOMÉSTICA	10		
<b>6. CONFIGURAÇÃO</b>	<b>14</b>		
6.1 LIGAR / MODO DE ESPERA AUTOMÁTICO / ATIVAÇÃO AUTOMÁTICA	14		
6.2 CALIBRAÇÃO DO SOM	14		
<b>7. REPRODUÇÃO</b>	<b>16</b>		
7.1 REPRODUÇÃO A PARTIR DA FONTE DA TV	16		
7.2 REPRODUÇÃO A PARTIR DA FONTE HDMI IN	16		
7.3 REPRODUÇÃO A PARTIR DA FONTE BLUETOOTH	17		
7.4 REPRODUZIR ATRAVÉS DO CHROMECAST BUILT-IN	17		
7.5 REPRODUZIR ATRAVÉS DO AIRPLAY	17		
7.6 REPRODUZIR ATRAVÉS DA AMAZON MUSIC	18		
7.7 REPRODUÇÃO EM VÁRIAS SALAS	18		

---

# 1. INTRODUÇÃO

Obrigado por comprar a JBL BAR 5.0 MULTIBEAM (barra de som) que foi concebida para proporcionar uma experiência sonora extraordinária ao seu sistema de entretenimento doméstico. Incentivamo-lo a passar alguns minutos a ler atentamente este manual, que descreve o produto e inclui instruções, passo a passo, da configuração e utilização do produto.

**Para tirar partido das funcionalidades e suporte do produto, pode ser necessário atualizar o software do produto pela Internet através do conector USB no futuro. Consulte a secção de atualização de software neste manual para garantir que o produto tem a versão mais recente.**

Os designs e as especificações estão sujeitos a alteração sem aviso prévio. Se tiver alguma dúvida relacionada com a soundbar ou a sua respetiva instalação e utilização, entre em contacto com o revendedor, um operador de atendimento ao cliente ou visite o nosso site: [www.jbl.com](http://www.jbl.com).

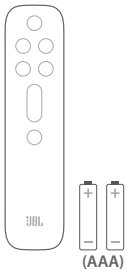
## 2. O QUE ESTÁ INCLUÍDO

Abra a caixa cuidadosamente e certifique-se de que as seguintes peças estão incluídas. Se houver alguma peça danificada ou em falta, não a utilize e entre em contacto com o revendedor ou um operador de atendimento ao cliente.

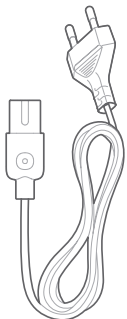
### Barra de som



### Comando (com 2 pilhas AAA)



### Cabo de alimentação\*



\* A quantidade do cabo de alimentação e o tipo de ficha variam de acordo com a região.

### Cabo HDMI



### Suporte de parede



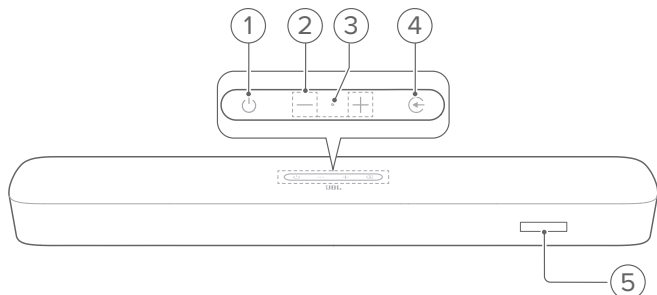
### Informações sobre o produto e modelo de montagem na parede



## 3. DESCRIÇÃO GERAL DO PRODUTO

### 3.1 Barra de som

#### Controlos



#### 1) (Alimentação)

- Ligar ou modo de espera

#### 2) (volume)

- Diminuir ou aumentar o volume
- Mantenha premido para diminuir ou aumentar o volume continuamente.
- Prima os dois botões em simultâneo para ativar ou desativar o som.

#### 3) Microfone

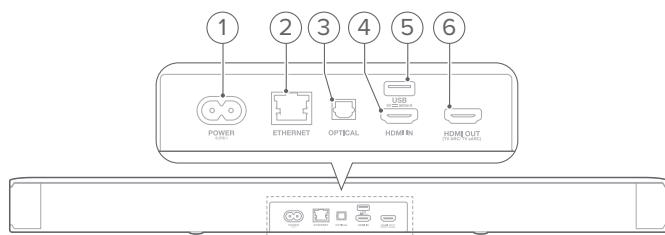
- Para calibração de áudio (Calibração Automática MultiBeam (AMC))

#### 4) (Fonte)

- Selecione uma fonte de som: TV (predefinição, para saída de áudio para ligação à TV em que o **HDMI OUT (TV ARC/ TV eARC)**conector tem prioridade sobre o **OPTICAL**conector), Bluetooth ou HDMI IN

#### 5) Exibição de estado

#### Conectores traseiros



#### 1) **POWER**

- Ligar à alimentação (com o cabo de alimentação fornecido)

#### 2) **ETHERNET**

- Ligar à rede doméstica através de um cabo Ethernet

#### 3) **OPTICAL**

- Ligar à saída ótica da TV ou dispositivo digital

#### 4) **USB**

- Conector USB para atualização de software
- Ligar a um dispositivo de armazenamento USB para reprodução de ficheiros MP3 (apenas para a versão dos EUA)

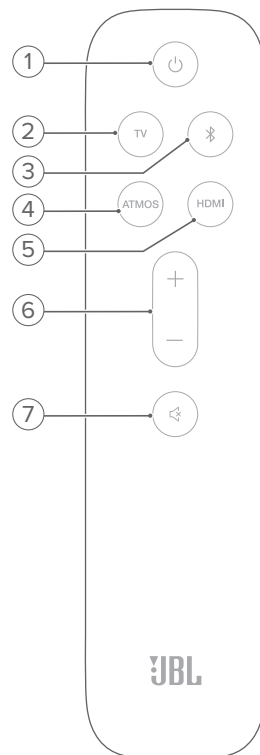
#### 5) **HDMI IN**

- Ligar à saída HDMI do seu dispositivo digital

#### 6) **HDMI OUT (TV ARC/ TV eARC)**

- Ligar à entrada HDMI ARC / HDMI eARC da TV

### 3.2 Comando



#### 1) **Alimentação**

- Ligar ou modo de espera

#### 2) **TV**

- Selecionar a fonte TV (predefinição, para entrada de áudio para ligação à TV em que o conector **HDMI OUT (TV ARC/ TV eARC)**tem prioridade sobre o **OPTICAL**conector)

#### 3) **Bluetooth**

- Selecionar a fonte Bluetooth
- Manter premido para ligar outro dispositivo Bluetooth

#### 4) **ATMOS**

- Ligar ou desligar os efeitos sonoros virtuais Dolby Atmos® (Predefinição: ligado)

#### 5) **HDMI**

- Selecionar a fonte **HDMI IN**

#### 6) **+ / -**

- Aumentar ou diminuir o volume
- Mantenha premido para aumentar ou diminuir o volume continuamente.

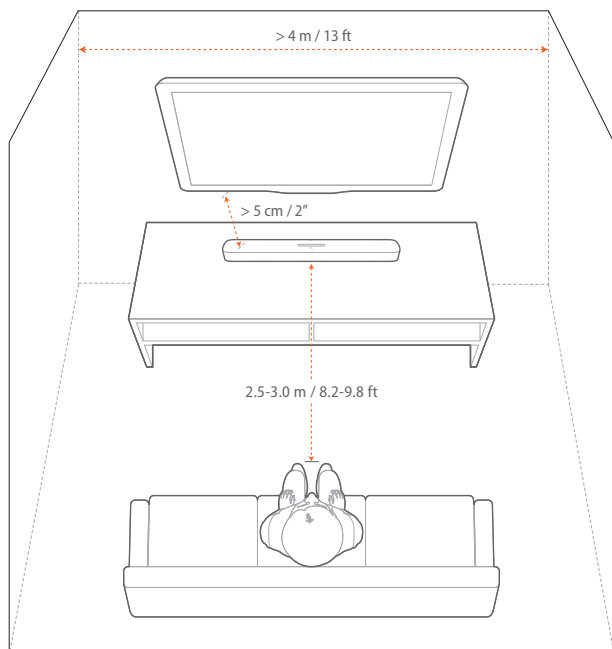
#### 7) **(Silenciar som)**

- Ativar/Silenciar som

## 4. COLOCAÇÃO

### 4.1 Colocação em secretária

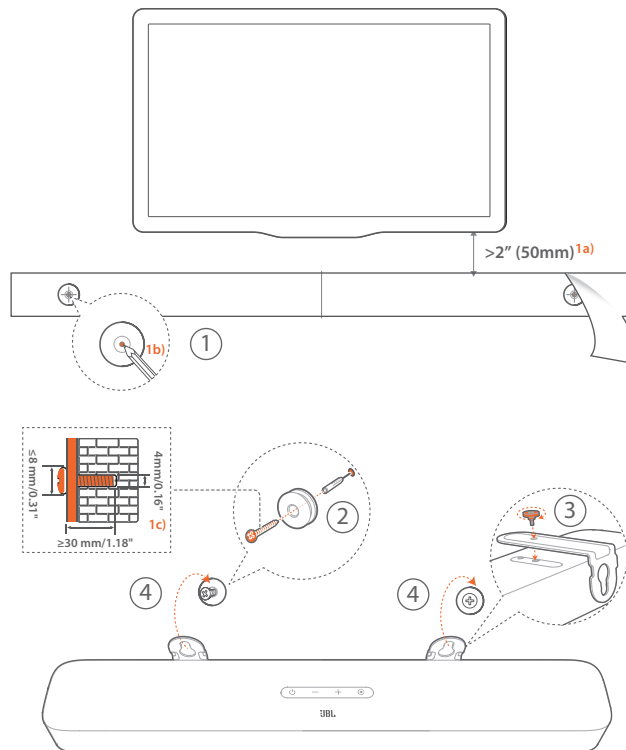
Coloque a barra de som numa superfície plana e estável.



#### NOTAS:

- O cabo de alimentação deve ser devidamente ligado à alimentação.
- Não coloque objetos em cima da barra de som.

### 4.2 Montagem em parede



#### 1. Preparação:

- A uma distância mínima de 50 mm (2 polegadas) da TV, afixe o modelo de suporte de parede fornecido a uma parede com fitas adesivas.
- Utilize o bico de uma esferográfica para marcar a localização do suporte do parafuso. Retire o modelo.
- Na localização marcada, faça um furo de 4 mm/0,16 polegadas.

#### 2. Instale o suporte para montagem na parede.

#### 3. Com o parafuso, aperte o suporte para montagem na parede na parte inferior da barra de som.

#### 4. Monte a barra de som.

#### NOTAS:

- Certifique-se de que a parede consegue suportar o peso da barra de som.
- Instale apenas numa parede vertical.
- Evite uma localização com elevadas temperatura ou bastante humidade.
- Certifique-se de que os cabos podem ser devidamente ligados entre a barra de som e os dispositivos externos antes de instalar o suporte de parede.
- Certifique-se de que a barra de som não está desligada à alimentação antes de instalar o suporte de parede. Caso contrário, pode provocar um choque elétrico.

## 5. LIGAÇÃO

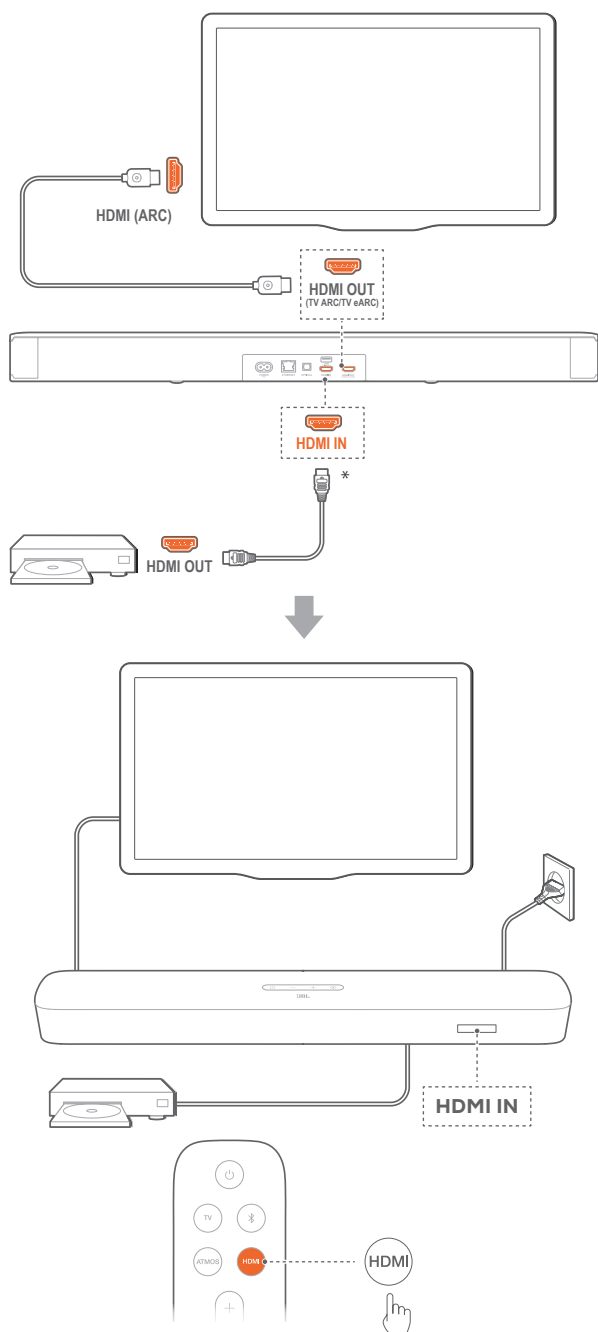
### 5.1 Ligação à sua TV e dispositivos digitais

Para reproduzir som através da barra de som, ligue a barra de som à TV através do cabo HDMI fornecido ou um cabo ótico (vendido em separado).

Uma ligação HDMI suporta áudio e vídeo digital através de uma única ligação. Uma ligação HDMI é a melhor opção para a barra de som.

#### TV (HDMI ARC)

(Ligação recomendada para a melhor experiência com o Dolby Atmos)



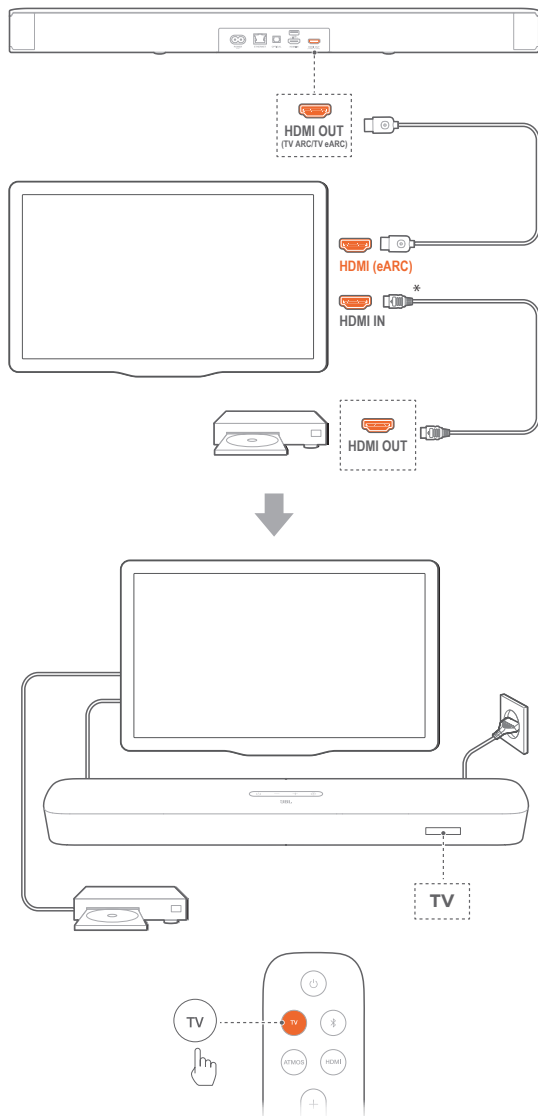
1. Ligue a barra de som com o conector HDMI IN (ARC) à sua TV com o cabo HDMI fornecido.
  - Na TV, verifique se as entradas HDMI-CEC e HDMI ARC foram ativadas. Consulte o manual de instruções da TV para obter mais informações.
2. Utilize um cabo HDMI (V2.0 ou posterior) para ligar a barra de som ao seu dispositivo digital, como um descodificador, leitor DVD/Blu-ray ou consola.
  - No seu dispositivo digital, verifique se o HDMI-CEC foi ativado. Consulte o manual de instruções do seu dispositivo digital para obter mais informações.
  - No seu dispositivo digital, selecione "Bitstream" ou "Dados não processados" nas definições de saída de áudio para obter a melhor experiência com o Dolby Atmos.
3. Para reproduzir áudio no dispositivo digital ligado à barra de som, selecione **HDMI** no comando.

#### NOTAS:

- Se sua TV não suporta HDMI eARC, certifique-se de que liga o seu dispositivo digital através do conector HDMI IN (entrada HDMI) na barra de som em vez da sua TV. Caso contrário, as informações do Dolby Atmos não conseguem ser transmitidas pelos conectores HDMI (ARC / eARC) para a barra de som.

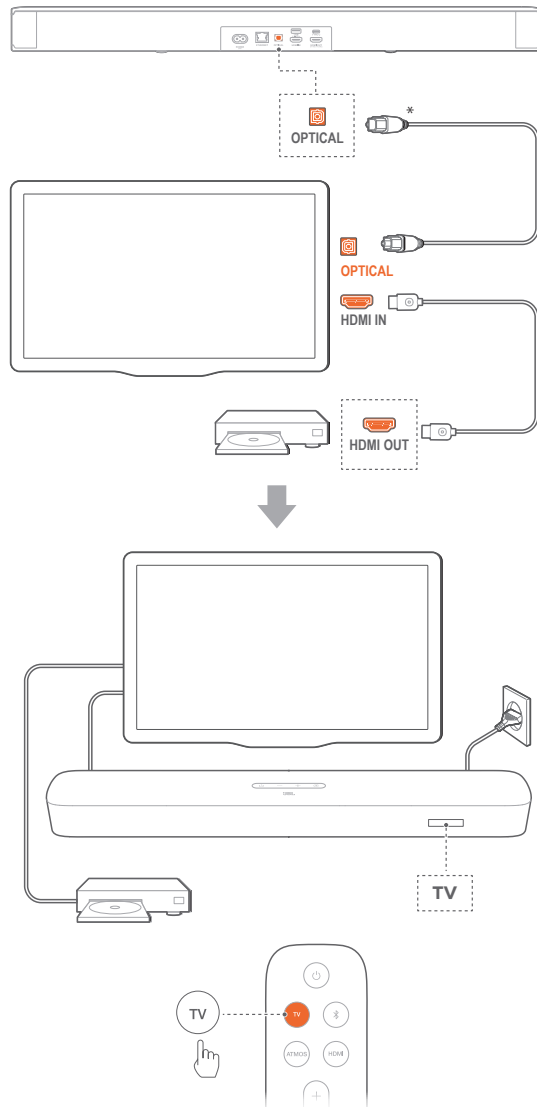


## TV (HDMI eARC)



1. Ligue a barra de som com o conector **HDMI IN (eARC)** à TV com o cabo HDMI fornecido.
  - Na sua TV, verifique se as entradas HDMI-CEC e HDMI eARC foram ativadas. Consulte o manual de instruções da TV para obter mais informações.
2. Utilize um cabo HDMI (compatível com eARC, V2.0 ou posterior) para ligar a sua TV ao seu dispositivo digital, como um dispositivo de transmissão (streaming), decodificador, leitor DVD/Blu-ray ou consola.
  - No seu dispositivo digital, verifique se o HDMI-CEC foi ativado. Consulte o manual de instruções do seu dispositivo digital para obter mais informações.
  - Na TV e no seu dispositivo digital, selecione "Bitstream" ou "Dados não processados" nas definições de saída de áudio para obter a melhor experiência com o Dolby Atmos.
3. Para reproduzir áudio no dispositivo digital ligado à sua TV, selecione **TV** no comando.

## ÓTICO



### NOTAS:

- Com o design Virtual Dolby Atmos, o upmixer surround Dolby da barra de som pode expandir o áudio baseado em canal do formato Dolby Digital, incluindo conteúdo 5.1 e 7.1, para proporcionar uma experiência 3D Atmos imersiva.

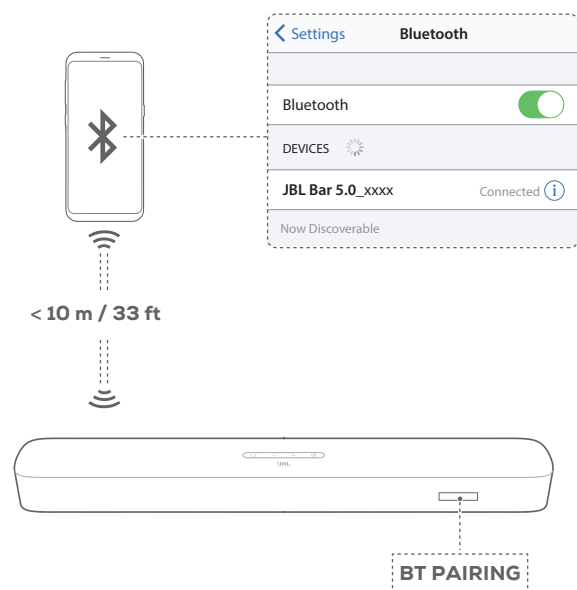
1. Ligue a barra de som à TV com um cabo ótico.
2. Utilize um cabo HDMI (V2.0 ou posterior) para ligar a sua TV ao seu dispositivo digital, como um dispositivo de transmissão (streaming), decodificador, leitor DVD / Blu-ray ou consola.
3. Para reproduzir áudio através do cabo ótico, selecione **TV** no comando.

### NOTAS:

- \* O cabo HDMI (para ligação do dispositivo digital) e o cabo ótico são vendidos em separado.
- A compatibilidade total com todos os dispositivos HDMI-CEC não é garantida.
- Quando os cabos HDMI ARC e ótico estão ligados à barra de som para saída de áudio da TV, a ligação HDMI ARC tem prioridade.

## 5.2 Ligação Bluetooth

Por Bluetooth, ligue a barra de som ao dispositivo Bluetooth, como um smartphone, tablet ou portátil.



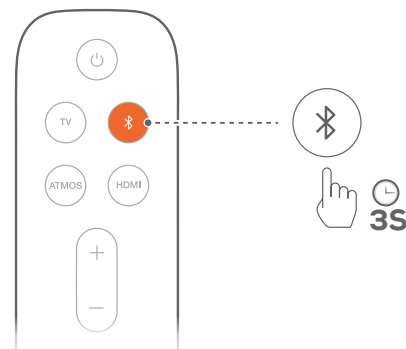
### Ligar um dispositivo Bluetooth

1. Prima  $\odot$  para ligar (Ver [“6.1 Ligar / Modo de espera automático / Ativação automática”](#) no capítulo [“6. CONFIGURAÇÃO”](#)).
2. Para seleccionar a fonte Bluetooth, prima  $\mathbb{G}$  na barra de som ou  $\mathbb{B}$  no comando.  
→ **“BT PAIRING”**: pronto para emparelhamento BT
3. No seu dispositivo Bluetooth, ative o Bluetooth e procure por **“JBL Bar 5.0\_xxxx”** durante um período de três minutos.  
→ **Ligação bem-sucedida**: o nome do dispositivo será exibido se o seu dispositivo tiver o nome em inglês. É ouvido um som de confirmação.

### Para voltar a ligar o último dispositivo emparelhado

O dispositivo Bluetooth é guardado como dispositivo emparelhado quando a barra de som entra no modo de espera. Da próxima vez que mudar para fonte Bluetooth, a barra de som volta a ligar-se ao último dispositivo emparelhado automaticamente.

## Ligar a outro dispositivo Bluetooth



1. Na fonte Bluetooth, mantenha premido  $\mathbb{G}$  na barra de som ou  $\mathbb{B}$  no comando até **“BT PAIRING”** ser apresentado.  
→ O dispositivo emparelhado anteriormente é esquecido na barra de som.  
→ A barra de som entra no modo de emparelhamento por Bluetooth.
2. Siga o Passo 3 em **“Ligar um dispositivo Bluetooth”**.
  - Se o dispositivo já tiver sido emparelhado com a barra de som, primeiro, desemparelhe **“JBL Bar 5.0\_xxxx”** no dispositivo.

### NOTAS:

- A ligação Bluetooth será perdida se a distância entre a barra de som e o dispositivo Bluetooth exceder os 10 m (33 pés).
- Certos dispositivos eletrónicos podem causar interferência radioelétrica. Os dispositivos que geram ondas eletromagnéticas devem ser mantidos afastados da barra de som, como micro-ondas e dispositivos LAN sem fios.

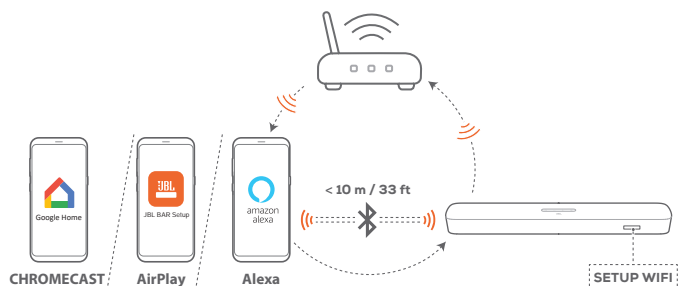
## 5.3 Ligação à sua rede doméstica

Por Wi-Fi ou através de um cabo Ethernet, ligue a barra de som à sua rede doméstica. Com o Chromecast built-in™, AirPlay ou Alexa suportado, a barra de som permite que transmita áudio em smartphones ou tablets através das colunas da barra de som.

1. Na barra de som, aceda ao modo de configuração do Wi-Fi:
  - Prima  $\odot$  para ligar (Ver [“6.1 Ligar / Modo de espera automático / Ativação automática”](#) no capítulo [“6. CONFIGURAÇÃO”](#)).
  - Se a barra de som não tiver sido ligada a uma rede, o ecrã mostra **“HELLO”** e, em seguida, **“SETUP WIFI”**.
  - Para voltar a aceder ao modo de configuração do Wi-Fi, mantenha premido  $\odot$  até **“RESET WIFI”** ser apresentado.

2. No seu dispositivo Android ou iOS, adicione a barra de som à sua rede Wi-Fi doméstica.

Selecione uma aplicação para concluir a configuração do Wi-Fi.



- **Aplicação Google Home:** para reprodução através do Chromecast built-in™
- **Aplicação JBL BAR Setup:** para reprodução através da AirPlay
- **Um dispositivo Amazon Echo/Aplicação Alexa da Amazon:** para reprodução através da Amazon Music e/ou Alexa MRM (Música de Várias Salas)

**NOTAS:**

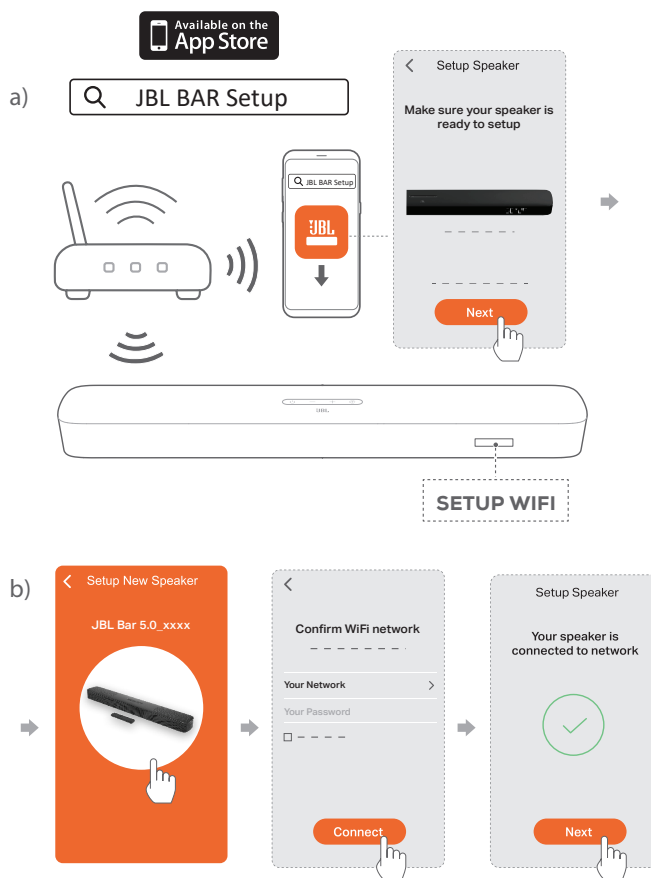
– Algumas características requerem subscrições ou os serviços não estão disponíveis em todos os países.

**5.3.1 Configuração do Wi-Fi através da aplicação Google Home**



- Ligue o seu dispositivo Android ou iOS à sua rede Wi-Fi doméstica. Transfira a aplicação Google Home. Inicie sessão com a sua conta Google. Se não tiver uma conta, crie uma nova.
- Siga as instruções da aplicação para concluir a configuração.

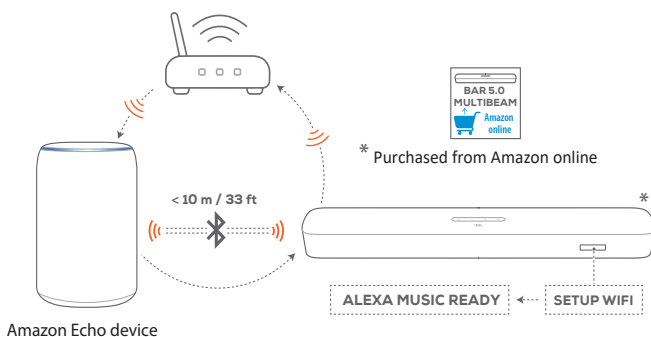
**5.3.2 \*Configuração do Wi-Fi através da aplicação JBL BAR Setup**



- Ligue o seu dispositivo iOS à sua rede Wi-Fi doméstica. Transfira a aplicação JBL BAR Setup.
- Com a aplicação JBL BAR Setup, ligue a soundbar à sua rede Wi-Fi doméstica. Siga as instruções da aplicação para concluir a configuração.

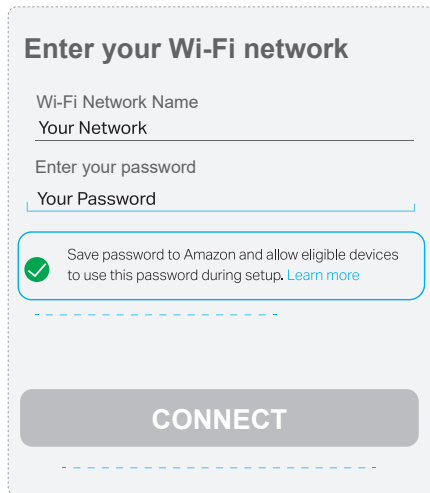
**5.3.3 Opção A: Configuração automática através de um dispositivo Amazon Echo**

Para que a barra de som se ligue automaticamente à mesma rede Wi-Fi do seu dispositivo Amazon Echo, certifique-se de que: Comprou a barra de som da Amazon online com a sua conta Amazon.



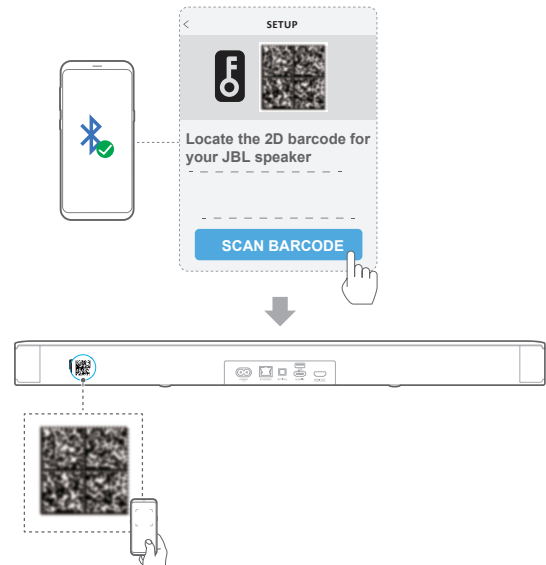
- Verifique se ligou o seu dispositivo Amazon Echo à rede Wi-Fi da sua casa.

- b) Durante a configuração do Wi-Fi do seu dispositivo Amazon Echo, ficará guardado na Amazon a senha da sua rede Wi-Fi doméstica.



- c) Ative o Bluetooth no seu dispositivo Amazon Echo e coloque a barra de som dentro do alcance do Bluetooth (10 m/33 pés).

- b) No seu dispositivo Android ou iOS, ative o Bluetooth e inicie a aplicação Amazon Alexa.  
→ A barra de som JBL é automaticamente descoberta pelo Alexa.

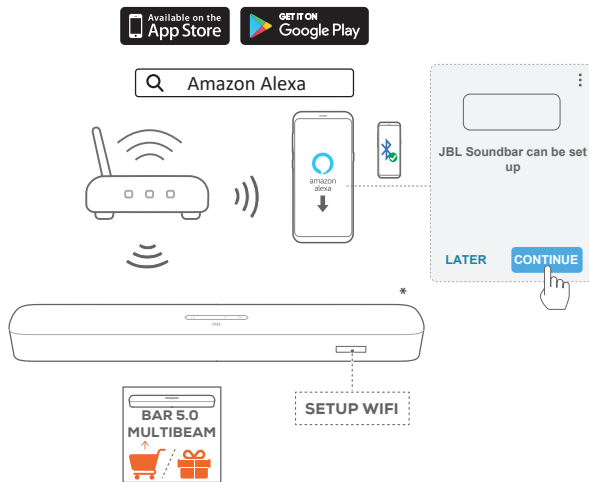


- c) Para a configuração através do código de barras, ative o Bluetooth no seu dispositivo Android ou iOS e faça a leitura do código de barras na parte de trás da soundbar.  
d) Siga as instruções no ecrã para ligar a soundbar JBL à sua rede Wi-Fi doméstica.

### 5.3.4 Opção B: \*\*Configuração do Wi-Fi através da aplicação Amazon Alexa

Se sua barra de som for comprada noutra lugar ou recebida como presente, configure o Wi-Fi através da aplicação Amazon Alexa. Pode fazer com que a Alexa detete a soundbar automaticamente ou através da configuração guiada.

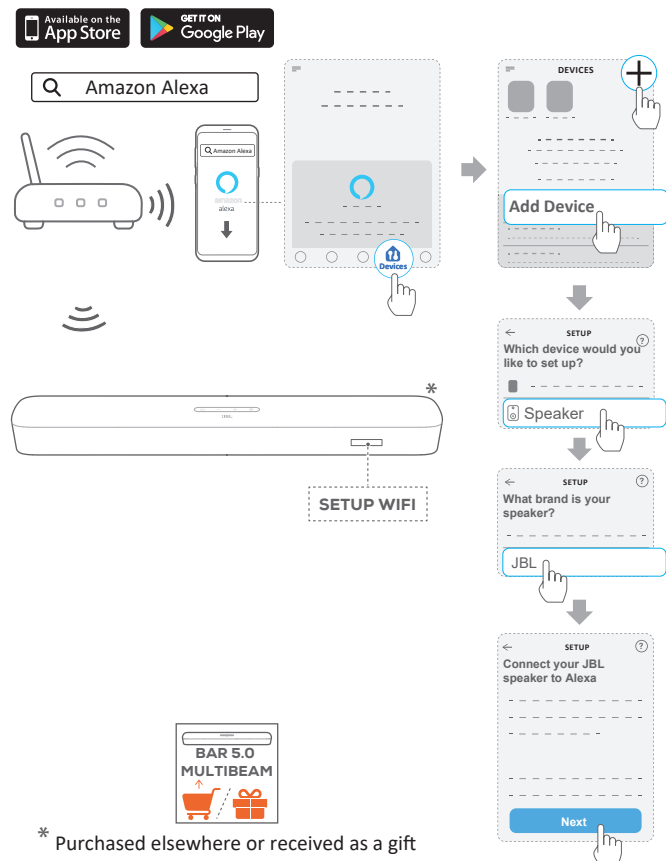
#### B1: Detecção automática: Configuração através da aplicação Amazon Alexa (Leitura do código de barras)



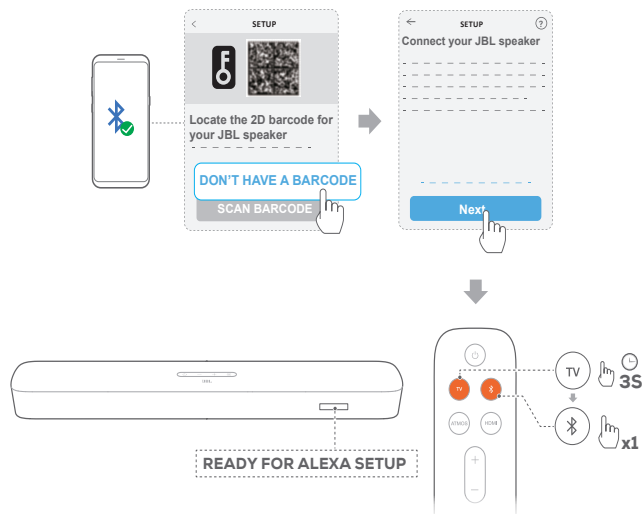
\* Purchased elsewhere or received as a gift

- a) Ligue o seu dispositivo Android ou iOS à sua rede Wi-Fi doméstica. Transfira a aplicação Amazon Alexa. Inicie a sessão com a sua conta Amazon. Se não tiver uma conta, crie uma nova.

## B2: Configuração guiada: Configuração através da aplicação Amazon Alexa (Manual)



- Ligue o seu dispositivo Android ou iOS à sua rede Wi-Fi doméstica. Transfira a aplicação Amazon Alexa. Inicie a sessão com a sua conta Amazon. Se não tiver uma conta, crie uma nova.
- No seu dispositivo Android ou iOS, inicie a aplicação Amazon Alexa e siga os passos como demonstrados acima.



- Para a configuração guiada, ative o Bluetooth no seu dispositivo Android ou iOS e utilize a Alexa para detetar a soundbar ao premir o botão **TV** durante mais de 3 segundos e, em seguida, ao premir **3S** no comando.
- Siga as instruções no ecrã para ligar a barra de som JBL à sua rede Wi-Fi doméstica

### 5.3.5 Ligação por cabo com a sua rede doméstica através de um cabo Ethernet

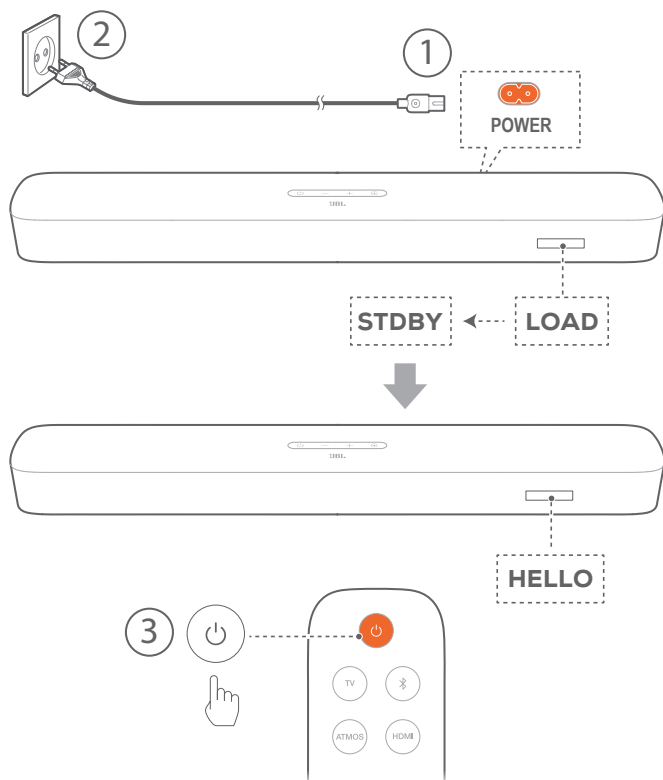
- Depois da configuração do Wi-Fi estar concluída, utilize um cabo Ethernet para ligar a barra de som à sua rede doméstica.
- Certifique-se de que estabelece ligação com a mesma rede que utilizou na configuração.

#### NOTAS:


- Durante a configuração do Wi-Fi através da aplicação Google Home, pode atribuir um nome à barra de som e organizá-la por divisão.
- No seu dispositivo iOS, adicione a barra de som à aplicação Apple Home e faça a gestão desta com outras colunas compatíveis com AirPlay 2.
- \*Se a soundbar tiver sido adicionada à sua rede Wi-Fi doméstica, pode iniciar a transmissão AirPlay no seu dispositivo iOS a partir de uma aplicação compatível com o AirPlay (consulte ["7.5 Reproduzir através do AirPlay"](#) no capítulo ["7. REPRODUÇÃO"](#)).
- \*\*Se a soundbar tiver sido adicionada à sua rede Wi-Fi doméstica através da aplicação Google Home, siga as instruções no ecrã para iniciar a sessão na sua conta Amazon.
- \*\*Antes de seguir os passos abaixo ["5.3.4 Opção B: \\*\\*Configuração do Wi-Fi através da aplicação Amazon Alexa"](#), certifique-se de que os dispositivos estão ligados à sua rede doméstica através de Wi-Fi, em vez de um cabo Ethernet.
- A disponibilidade de serviços de streaming de música online varia de acordo com o país.

## 6. CONFIGURAÇÃO

### 6.1 Ligar / Modo de espera automático / Ativação automática



#### Ligar

1. Ligue a barra de som à alimentação com os cabos de alimentação fornecidos.  
→ O ecrã na barra de som mostra "LOAD" e, em seguida, "STDBY".
2. Na barra de som, pressione  para a ligar.  
→ "HELLO" é apresentado.

#### NOTAS:

- Utilize apenas os cabos de alimentação fornecidos.
- Antes de ligar a barra de som, certifique-se de que efetuou todas as outras ligações (Consulte ["5.1 Ligação à sua TV e dispositivos digitais"](#) no capítulo ["5. LIGAÇÃO"](#)).

#### Modo Suspende Automaticamente

Se a barra de som estiver inativa por mais de 10 minutos, entra em modo de espera automaticamente. "STDBY" é apresentado. Da próxima vez que ligar a barra de som, volta à última fonte selecionada.

#### Ativação automática

No modo de espera, a barra de som ativa automaticamente quando

- a barra de som está ligada à sua TV através da ligação HDMI ARC / eARC e a sua TV está ligada;

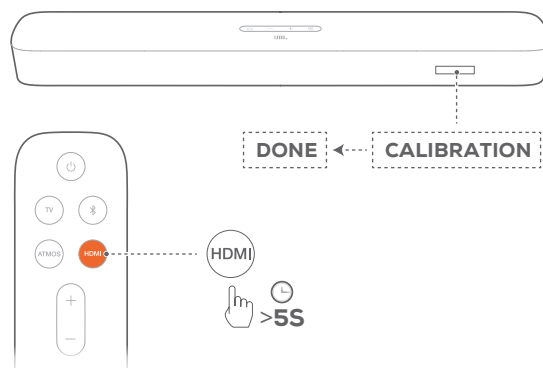
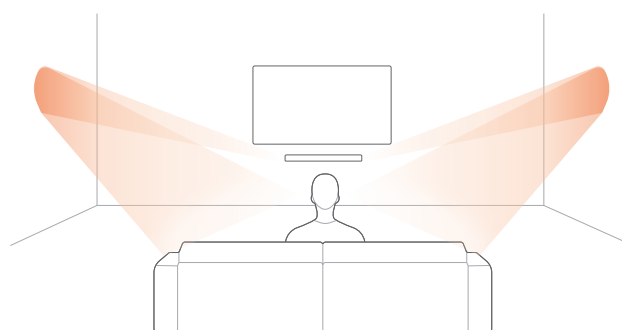
- a barra de som está ligada à sua TV através de um cabo ótico e foram detetados sinais de áudio no cabo ótico;
- a barra de som está ligada à sua TV através da ligação HDMI ARC / eARC e através da ligação HDMI, também está ligada ao dispositivo digital como um descodificador, leitor DVD/Blu-ray ou consola e o dispositivo digital está ligado;
- a barra de som está ligada à sua rede doméstica e o áudio é transmitido para a barra de som através do Chromecast built-in, AirPlay ou Alexa Music.

### 6.2 Calibração do som


#### 6.2.1 Calibração Automática MultiBeam

Com a Calibração Automática MultiBeam™ (AMC), a sua experiência de som surround pode ser otimizada para a sua posição favorita.

- No comando, prima e mantenha **HDMI** até "CALIBRATION" ser apresentado na barra de som.
  - A contagem decrescente começa em 5 e vai até 1.
  - É ouvido um som de calibração. Começa a calibração automática. "CALIBRATING": Calibração em curso.
  - "DONE": Calibração concluída com sucesso.



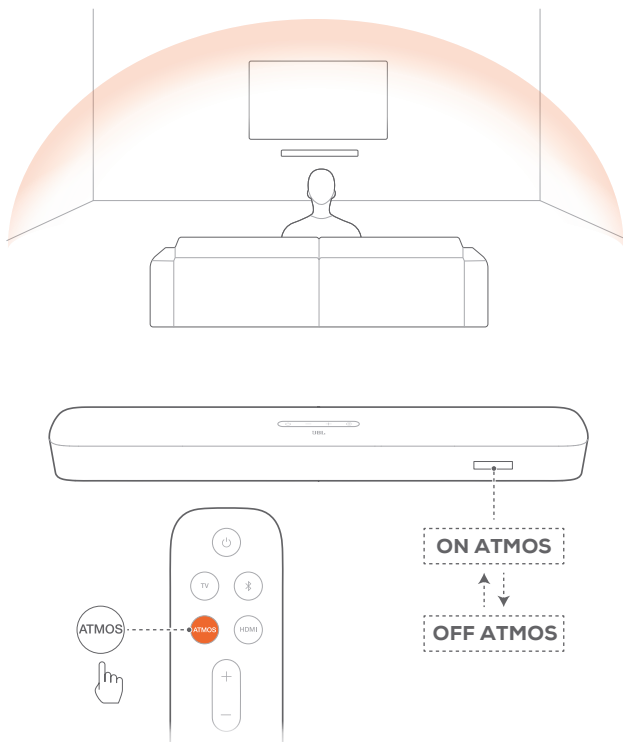
#### NOTAS:

- Durante a AMC, todos os botões do comando estão desativados exceto  e **HDMI**.
- "RETRY" é apresentado se a AMC falhar.

### 6.2.2 Dolby Atmos® (Virtual)

Com o Virtual Dolby Atmos, desfrute de efeitos sonoros em altura quando reproduzir filmes na fonte TV / HDMI IN.

1. Ligue e reproduza o seu leitor Blu-ray ou dispositivo de transferência através do conector HDMI ARC / HDMI eARC e do conector HDMI. (Ver [“5.1 Ligação à sua TV e dispositivos digitais”](#) no capítulo [“5. LIGAÇÃO”](#)).
2. Pressione **ATMOS** no comando para ligar ou desligar os efeitos sonoros de altura (Predefinição: ligado).  
→ O ecrã na barra de som mostra **"ON ATMOS"** ou **"OFF ATMOS"**.



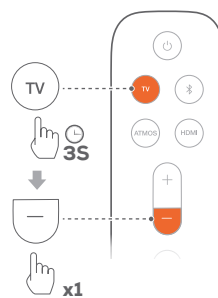
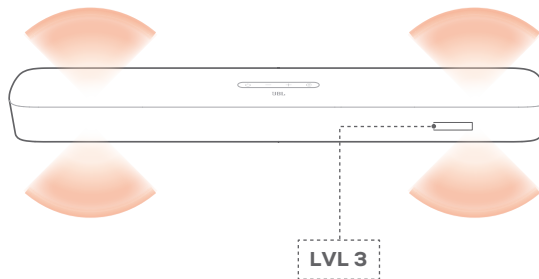
**NOTAS:**

- Desligue os efeitos ATMOS, se preferir não ter quaisquer efeitos sonoros de altura durante a sua visualização ou audição.

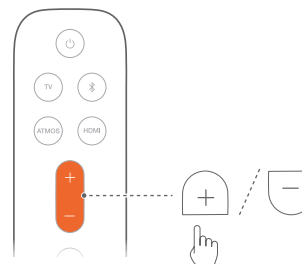
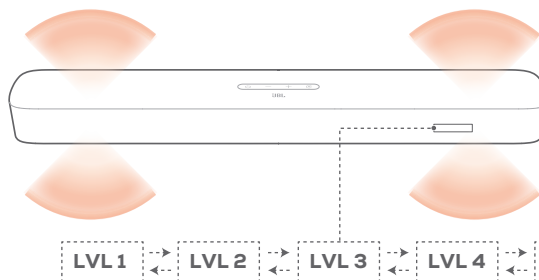
### 6.2.3 Ajuste de graves

Você pode fazer ajustes de graves conforme necessário.

1. No comando, mantenha premido **TV** durante mais de três segundos. Então, pressione **-**.  
→ O nível atual de graves é apresentado (Predefinição: **"LVL 3"**).



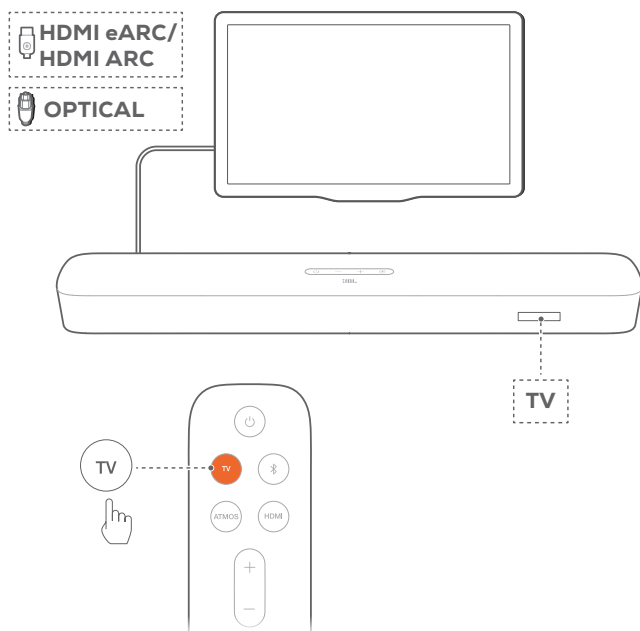
2. Dentro de cinco segundos, pressione **+** ou **-** no comando para alternar entre os níveis de graves.  
→ De **"LVL1"** a **"LVL5"** são apresentados.



## 7. REPRODUÇÃO

### 7.1 Reprodução a partir da fonte da TV

Com a barra de som ligada, pode desfrutar de áudio da TV nos altifalantes da barra de som.



1. Certifique-se de que a TV está configurada para suportar colunas externas e que os altifalantes integrados da TV estão sem som. Consulte o manual de instruções da TV para obter mais informações.
2. Certifique-se de que a barra de som foi devidamente ligada à TV (Consulte [“5.1 Ligação à sua TV e dispositivos digitais”](#) no capítulo [“5. LIGAÇÃO”](#)).
3. Para selecionar a fonte da TV, prima **⏻** na barra de som ou **TV** no comando.
  - **“TV”**: Fonte TV selecionada.
  - Nas definições de fábrica, a fonte TV está selecionada por predefinição.

#### NOTAS:

- Se a barra de som estiver ligada à TV com um cabo HDMI e um cabo ótico, a fonte do cabo HDMI é selecionado para ligação à TV.

#### 7.1.1 Configuração do comando da TV

Para utilizar o comando da TV com a TV e a barra de som, verifique se a TV suporta HDMI-CEC. Se a TV não suportar HDMI-CEC, siga os passos em "Aprendizagem dos Infravermelhos do comando da TV".

#### HDMI-CEC

Se a TV suportar HDMI-CEC, ative as funções como instruído no manual de utilizador TV. Pode controlar as funções volume +/-, ativar/desativar som e ligar / modo de espera na barra de som com o comando da TV.

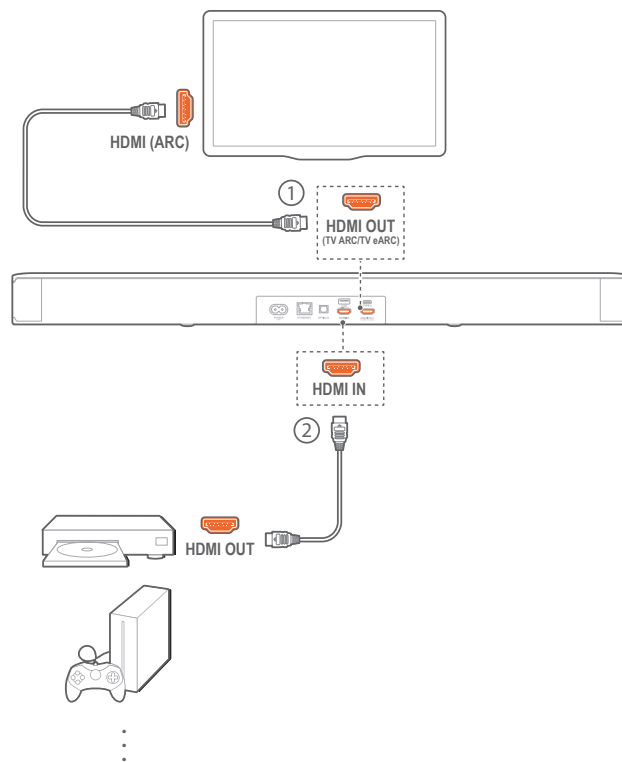
### Aprendizagem dos Infravermelhos do comando da TV

Através da aprendizagem de infravermelhos, o seu comando de infravermelhos pode aprender alguns comandos da barra de som.

1. Na barra de som, mantenha premido **⏻** e **+** até **"LEARNING"** ser apresentado.
  - Entra no modo de aprendizagem do comando da TV.
2. No prazo de 15 segundos, faça o seguinte na barra de som e no comando da TV:
  - a) Na barra de som: prima um dos seguintes botões **+**, **-**, **+** e **-** em simultâneo (para a função ativar/desativar som) e **⏻**.
  - b) No comando da TV: prima o botão pretendido.
    - **"WAIT"** é apresentado na barra de som.
    - **"DONE"**: A função do botão na barra de som é aprendida pelo botão de comando da TV.
3. Repita o Passo 2 para concluir a aprendizagem de botões.
4. Para sair do modo de aprendizagem do comando da TV, mantenha premido **⏻** e **+** na barra de som até **"EXIT LEARNING"** ser apresentado.
  - A barra de som volta à última fonte selecionada.

### 7.2 Reprodução a partir da fonte HDMI IN

Com a barra de som ligada conforme mostrado, o seu dispositivo digital pode reproduzir vídeo na sua TV e áudio a partir das colunas da barra de som.



1. Certifique-se de que a barra de som foi devidamente ligada à sua TV (Consulte [“5.1 Ligação à sua TV e dispositivos digitais”](#) no capítulo [“5. LIGAÇÃO”](#)).



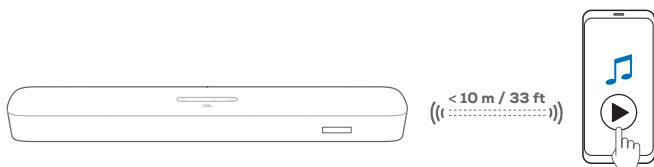
2. Ligue o seu dispositivo digital.
  - A sua TV e a barra de som são ativadas do modo de espera e mudam automaticamente para a origem de entrada.
    - Para selecionar a fonte **HDMI IN** na barra de som, prima **C** na barra de som ou **HDMI** no comando.
3. Mude a TV para o modo de espera.
  - A barra de som e o dispositivo de origem mudam para o modo de espera.

#### NOTAS:

- A compatibilidade total com todos os dispositivos HDMI-CEC não é garantida.

### 7.3 Reprodução a partir da fonte Bluetooth

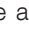
Através do Bluetooth, transmita áudio do dispositivo Bluetooth para a barra de som.



1. Verifique se a barra de som foi devidamente ligada ao dispositivo Bluetooth (Consulte [“5.2 Ligação Bluetooth”](#) no capítulo [“5. LIGAÇÃO”](#)).
2. Para selecionar a fonte Bluetooth, prima **C** na barra de som ou **Bluetooth** no comando.
3. Inicie a reprodução de áudio no dispositivo Bluetooth.
4. Ajuste o volume na barra de som ou no dispositivo Bluetooth.

### 7.4 Reproduzir através do Chromecast built-in

Através do Chromecast built-in, transmita áudio do dispositivo Android ou iOS para a barra de som.


1. Na barra de som,
  - Verifique se a barra de som foi devidamente ligada à sua rede doméstica (Consulte [“5.3 Ligação à sua rede doméstica”](#) no capítulo [“5. LIGAÇÃO”](#)).
2. No dispositivo Android ou iOS,
  - a) Verifique se o dispositivo Android ou iOS foi ligado à mesma rede da barra de som.
  - b) Numa aplicação compatível com Chromecast, reproduza música, toque no ícone  e selecione a barra de som ligada.

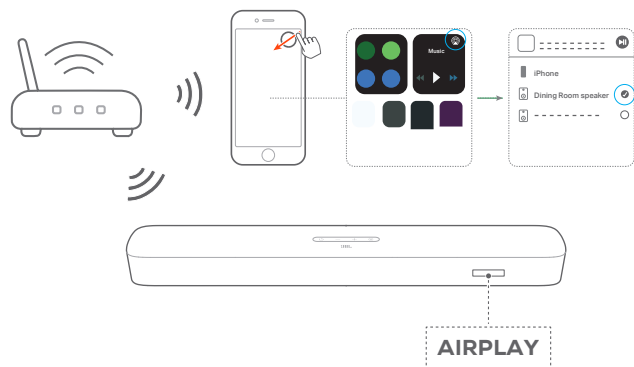


3. Para sair da reprodução de música, mude para outras fontes.

### 7.5 Reproduzir através do AirPlay

Através do AirPlay, transmita áudio do dispositivo iOS para a barra de som.

1. Na barra de som,
  - Verifique se a barra de som foi devidamente ligada à sua rede doméstica (Consulte [“5.3 Ligação à sua rede doméstica”](#) no capítulo [“5. LIGAÇÃO”](#)).
2. No dispositivo iOS,
  - a) Verifique se o dispositivo iOS foi ligado à mesma rede da barra de som.
  - b) Para aceder à central de controlo num dispositivo iOS, deslize para baixo a partir do canto superior direito ou deslize para cima a partir da margem inferior. Toque em  para selecionar a barra de som ligada e, em seguida, inicie a transmissão de áudio numa aplicação.



3. Para sair da reprodução de música, mude para outras fontes.

## 7.6 Reproduzir através da Amazon Music

Com a barra de som conectada à Alexa, pode transmitir música da biblioteca Amazon Music para a barra de som.



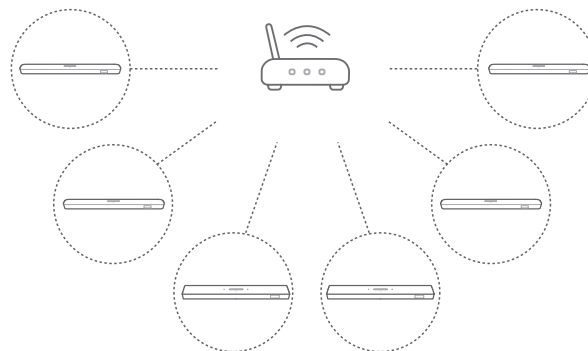
1. Verifique se a barra de som foi devidamente ligada à aplicação Amazon Alexa (Consulte [“5.3.4 Opção B: \\*\\*Configuração do Wi-Fi através da aplicação Amazon Alexa”](#) no capítulo [“5. LIGAÇÃO”](#)).
2. Inicie a aplicação Amazon Alexa para iniciar a reprodução de música.
  - Abra a aplicação Amazon Music para aceder à biblioteca Amazon Music.
  - Consulte a aplicação Alexa da Amazon para obter mais detalhes.

### NOTAS:

- A barra de som consegue suportar a transmissão de áudio e não consegue suportar a transmissão de vídeo.
- Durante a reprodução através do Chromecast built-in, AirPlay ou Alexa, a reprodução de música pausa no dispositivo atual ligado quando inicia a reprodução de música num segundo dispositivo ligado.
- Quando a barra de som alterna entre o Wi-Fi doméstico e a rede com fios durante a utilização do AirPlay, a reprodução da música entra em pausa e é retomada após alguns minutos, consoante a largura de banda da banda larga. Para a ligação à sua rede doméstica com fios, consulte o [“5.3.5 Ligação por cabo com a sua rede doméstica através de um cabo Ethernet”](#) em [“5.3 Ligação à sua rede doméstica”](#) no capítulo [“5. LIGAÇÃO”](#).

## 7.7 Reprodução em várias salas

Com a reprodução em várias salas, pode reproduzir música no seu dispositivo Android ou iOS em várias colunas com Chromecast ativo/AirPlay/Alexa.



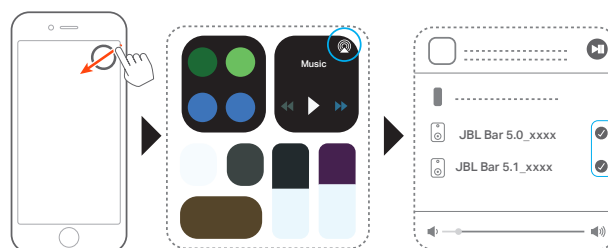
### 7.7.1 Chromecast built-in

1. Através da aplicação Google Home, pode ligar várias colunas com Chromecast ativo à mesma rede, atribuí-las a várias salas e criar grupos conforme necessário.
2. Execute uma aplicação compatível com o Chromecast no seu smartphone ou tablet.
3. Reproduza a música. Pressione e selecione as colunas associadas.

### NOTAS:

- Consulte a aplicação Google Home para obter mais detalhes.
- Consoante a largura de banda da sua rede local, pode reproduzir músicas em até 6 colunas com Chromecast ativo.

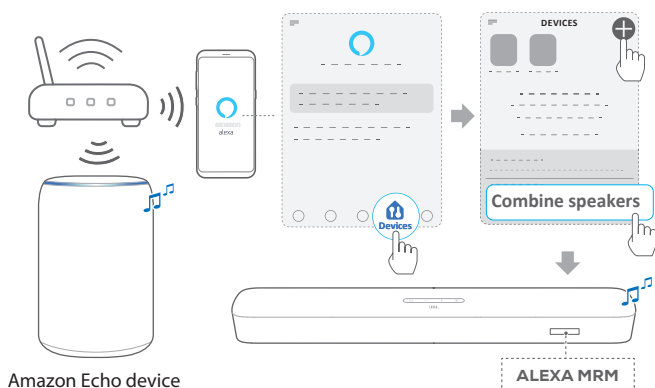
### 7.7.2 AirPlay



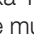

1. Num dispositivo iOS, entre no Centro de Controlo.
2. Toque em para seleccionar várias colunas ligadas, conforme necessário.
3. Inicie a transmissão de música através de uma aplicação.

### 7.7.3 Alexa MRM: Música de Várias Salas

1. Verifique se associou a barra de som à sua conta Amazon através da aplicação Amazon Alexa (Consulte "Através da aplicação Amazon Alexa" em ["5.3 Ligação à sua rede doméstica"](#) no capítulo ["5. LIGAÇÃO"](#) ).
2. Através da aplicação Alexa da Amazon, crie um grupo musical de Várias Salas para a barra de som. Consulte a aplicação Amazon Alexa para obter mais detalhes.



Amazon Echo device

3. Durante a transmissão de música através da Alexa MRM, pressione e mantenha  para parar a transmissão de música. Para retomar a transmissão de música, inicie novamente a reprodução de música.
  - Quando a transmissão de música parar, pressione  para ativar ou desativar o som da barra de som.

#### NOTAS:

- Consulte a aplicação Alexa da Amazon para obter mais detalhes.

## 8. DEFINIÇÕES DE SOM

### Ajuste de graves

- Verifique o "Ajuste de graves" em ["6.2 Calibração do som"](#) no capítulo ["6. CONFIGURAÇÃO"](#).

### Sincronização de áudio

Com a função de sincronização de áudio, pode sincronizar o áudio com o vídeo para garantir que não há atraso no conteúdo de vídeo.

1. No comando, mantenha premido **TV** durante mais de três segundos e depois pressione **+**.
2. No prazo de cinco segundos, prima **+** ou **-** no comando para ajustar o atraso de áudio e fazer a correspondência com o vídeo.
  - A sincronização de áudio é exibida.


### Modo inteligente

Com o modo inteligente ativado por predefinição, pode desfrutar de programas televisivos com efeitos sonoros ricos. Para programas televisivos como notícias e previsões meteorológicas, pode reduzir os efeitos sonoros ao desativar o modo inteligente e mudar para o modo padrão.

**Modo inteligente:** As definições EQ e Som Surround da JBL são aplicadas para efeitos sonoros enriquecedores.



**Modo padrão:** As definições EQ predefinidas são aplicadas para efeitos sonoros padrão.

Para desativar o modo inteligente, faça o seguinte:

1. No comando, mantenha premido  durante mais de três segundos. Pressione **+**.
  - O modo atual é apresentado. **"ON SMART MODE"**: O modo inteligente está ativado.
2. Repita o passo 1.
  - Muda para outro modo. **"OFF SMART MODE"**: O modo padrão está ativado.
  - Na próxima vez que ligar a barra de som, o modo inteligente é ativado novamente automaticamente.

## 9. RESTAURAR DEFINIÇÕES DE FÁBRICA

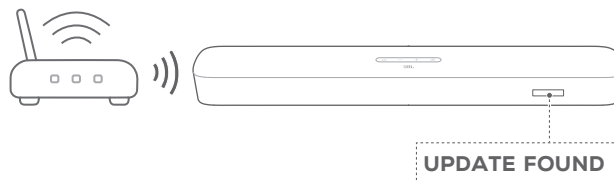
Ao restaurar as predefinições definidas na fábrica, remove todas as definições personalizadas da barra de som.

- Na barra de som, prima e mantenha  e  durante mais de 10 segundos.
  - "RESET" é apresentado.
  - A barra de som mostra "LOAD" e "STDBY" e, em seguida, muda para o modo de espera.

## 10. ATUALIZAÇÃO DE SOFTWARE

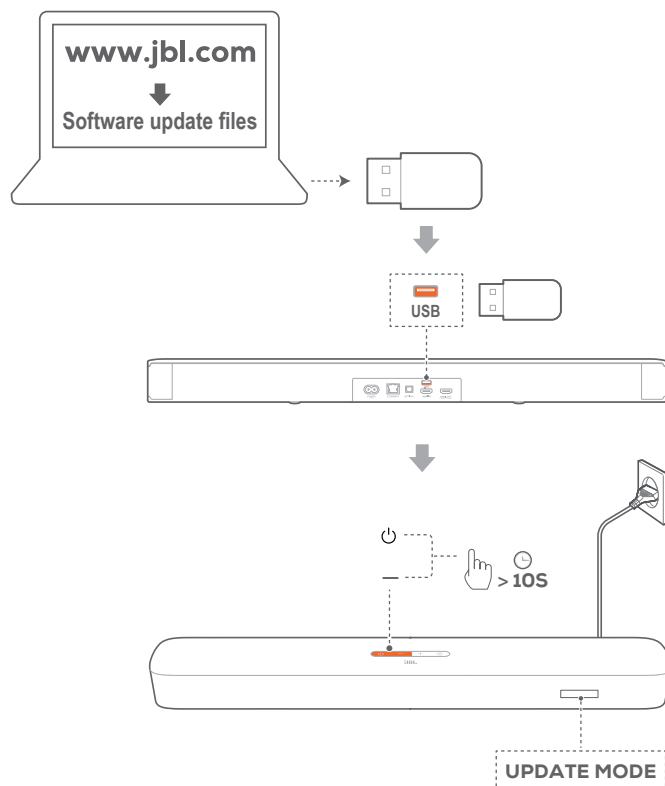
Para um desempenho ideal do produto e a melhor experiência de utilizador, a JBL pode oferecer atualizações de software para o sistema da barra de som no futuro. Visite [www.jbl.com](http://www.jbl.com) ou entre em contacto com o centro de atendimento da JBL para receber mais informações sobre a transferência de ficheiros de atualização.

### Atualização online



- Ligue a barra de som à rede doméstica. A atualização online é feita automaticamente se houver atualizações de software disponíveis.
  - "UPDATING": Atualização de software a decorrer
  - "DONE": Atualização de software concluída

### Atualizar através de um dispositivo de armazenamento USB



1. Verifique se guardou o ficheiro de atualização de software no diretório de raiz de um dispositivo de armazenamento USB.
2. Ligue o dispositivo USB.
3. Para entrar no modo de atualização de software, prima e mantenha  $\cup$  e - na barra de som por mais de 10 segundos.
  - "UPDATE MODE" é apresentado.
  - "UPDATING": Atualização de software a decorrer
  - "DONE": Atualização de software concluída
  - A barra de som mostra "LOAD" e "STDBY" e, em seguida, muda para o modo de espera.

#### NOTAS:

- Mantenha a barra de som ligada e o dispositivo de armazenamento USB montado até a atualização de software terminar.
- Aparece a mensagem "Erro" se a atualização do software falhar.

## 11. ESPECIFICAÇÕES DO PRODUTO

### Especificação geral

- Modelo: BAR 5.0 MULTIBEAM
- Fonte de alimentação: 100 – 240V CA, 50/60Hz
- Potência de saída total do altifalante (máx. @THD 1%): 250W
- Potência de saída da barra de som (máx. @THD 1%): 5 x 50W
- Transdutor da barra de som: 5 x 48 mm x 80 mm controladores racetrack (3 de frente e dois de lado) + 4 x 3 pol. (75 mm) Radiadores Passivos
- potência de espera da rede: <2,0W
- Temperatura operacional: 0°C - 45°C

### Especificação de HDMI:

- Entrada de vídeo HDMI 1
- Saída de vídeo HDMI (Com Audio Return Channel Melhorado, eARC): 1
- Versão HDMI HDCP: 2,3

### Especificação de áudio:

- Resposta de frequência: 50Hz - 20KHz
- Entradas de Áudio: 1 Ótico, Bluetooth, USB (a reprodução USB está disponível na versão dos EUA. Para outras versões, o USB é apenas para atualização de software.)

### Especificação USB:

- Porta USB: Tipo A
- Classificação USB: 5V CC, 0,5A
- Formato de ficheiro de apoio: mp3
- Codec de MP3: MPEG 1 Camada 2/3, MPEG 2 Camada 3, MPEG 2.5 Camada 3
- Taxa de amostragem de MP3: 16KHz - 48 KHz
- Velocidade de transmissão de MP3: 80kbps - 320kbps

### Especificação sem fios:

- Versão Bluetooth: 4.2
- Perfil de Bluetooth: A2DP V1.2, AVRCP V1.5
- Gama de frequências de Bluetooth: 2400 – 2483,5 MHz
- Potência do transmissor Bluetooth: < 10 dBm (EIRP)
- Rede Wi-Fi: IEEE 802,11 a/b/g/n/ac (2,4GHz/5GHz)
- Faixa de frequências Wi-Fi 2,4G: 2412 - 2472 MHz (Banda ISM 2,4 GHz, 11 Canais EUA e Canadá, 13 Canais Europa e outros)
- Potência de transmissão de Wi-Fi 2,4 G: < 20 dBm (EIRP)
- Gama de frequências Wi-Fi 5G: 5,15 - 5,35GHz, 5,470-5,725GHz, 5,725 - 5,825GHz
- Potência de transmissão de Wi-Fi 5G: < 23 dBm (EIRP)

### Dimensões:

- Dimensões (L x A x P): 709 x 58 x 101 mm / 27,9" x 2,3" x 3,9"
- Peso: 2,8 kg
- Dimensões da embalagem (L x A x P): 966 x 126 x 161 mm / 38,0" x 4,9" x 6,3"
- Peso da embalagem (bruto): 4,5 kg

## 12. RESOLUÇÃO DE PROBLEMAS

Nunca tente reparar o produto. Caso tenha problemas ao utilizar este produto, verifique os seguintes pontos antes de solicitar assistência.

### Sistema

#### A unidade não liga.



- Verifique se o cabo de alimentação está ligado à alimentação e à barra de som.

#### A barra de som não responde ao premir dos botões.

- Restaure as definições de fábrica da barra de som (Consulte o capítulo "[9. RESTAURAR DEFINIÇÕES DE FÁBRICA](#)").

### Som

#### Nenhum som emitido da barra de som

- Certifique-se de que a barra de som não está com o som desativado.
- Selecione a origem de entrada de áudio correta no comando.
- Ligue devidamente a barra de som à TV ou a outros dispositivos.
- Restaure as definições de fábrica da barra de som ao manter premido  e  na barra de som durante mais de 10 segundos.

#### Som distorcido ou eco

- Se reproduzir áudio da TV através da barra de som, certifique-se de que a TV está sem som ou o altifalante integrado da TV está desativado.

#### O áudio e o vídeo não estão sincronizados.

- Ative a função de sincronização de áudio para sincronizar o áudio e o vídeo (consulte "Sincronização de áudio" no capítulo "[8. DEFINIÇÕES DE SOM](#)").

#### Sem efeitos sonoros de altura do Dolby Atmos

- Se a sua TV suporta apenas HDMI ARC, certifique-se de que ligou o seu dispositivo digital à barra de som através do conector **HDMI IN** na barra de som (Consulte "[TV \(HDMI ARC\)](#)" em "[5.1 Ligação à sua TV e dispositivos digitais](#)" no capítulo "[5. LIGAÇÃO](#)")
- Desfrute dos efeitos sonoros do Dolby Atmos quando reproduzir filmes a partir da fonte da TV / HDMI. Para a transferência de áudio através de Bluetooth ou aplicações de casting (ativado pelo Chromecast built-in, AirPlay ou Alexa), o Dolby Atmos não é suportado.

### Bluetooth

#### Não é possível ligar um dispositivo à barra de som.

- Verifique se ativou o Bluetooth no dispositivo.
- Se a barra de som tiver sido emparelhada com outro dispositivo Bluetooth, reponha o Bluetooth (consulte "Ligar a outro dispositivo" em "[5.2 Ligação Bluetooth](#)" no capítulo "[5. LIGAÇÃO](#)").
- Se o dispositivo Bluetooth já tiver sido emparelhado com a barra de som, reponha o Bluetooth na barra de som, desemparelhe a barra de som no dispositivo Bluetooth e, em seguida, emparelhe o dispositivo Bluetooth com a barra de som novamente (consulte "Ligar a outro dispositivo" em "[5.2 Ligação Bluetooth](#)" no capítulo "[5. LIGAÇÃO](#)").

#### Áudio de má qualidade de um dispositivo Bluetooth


- A receção de Bluetooth é fraca. Aproxime o dispositivo de origem da barra de som ou remova qualquer obstáculo entre o dispositivo de origem e a barra de som.

#### O dispositivo Bluetooth ligado liga-se e desliga-se constantemente.

- A receção de Bluetooth é fraca. Aproxime o dispositivo de origem da barra de som ou remova qualquer obstáculo entre o dispositivo de origem e a barra de som.

### Wi-Fi

#### Falha ao estabelecer ligação com o Wi-Fi.

- Certifique-se de que o Wi-Fi está ligado.
- Certifique-se de que selecionou a rede certa e introduziu a palavra-passe correta.
- Certifique-se de que o router ou modem está ligado e dentro do alcance.
- Nas definições do seu router, certifique-se que definiu o tipo de segurança para WPA2 ou automático.
- Certifique-se de que a barra de som está ligada à mesma LAN sem fios do smartphone ou tablet.
- Se tiver dificuldades na configuração do Wi-Fi, reinicie o Wi-Fi mantendo premido  na barra de som até "**RESET WIFI**" ser exibido.
- Na barra de som que ligou ao Wi-Fi através da configuração da coluna AirPlay no dispositivo iOS, ligue a barra de som à mesma rede Wi-Fi quando configurar o Chromecast built-in através da aplicação Google Home ou a Alexa através da aplicação Amazon Alexa.

#### A aplicação Google Home não deteta o dispositivo.

- Certifique-se de que a barra de som está ligada.
- Certifique-se de que a rede está a funcionar corretamente.
- Certifique-se de que o router ou modem está ligado e dentro do alcance.

### A aplicação Amazon Alexa não deteta o dispositivo.

- Siga os passos indicados em [“B2: Configuração guiada: Configuração através da aplicação Amazon Alexa \(Manual\)”](#) no capítulo [“5.3.4 Opção B: \\*\\*Configuração do Wi-Fi através da aplicação Amazon Alexa”](#). Vai permitir que a Alexa encontre a barra de som.

### A soundbar não pode ser detetada como uma nova coluna AirPlay quando estiver ligada a um dispositivo Apple através de uma configuração Wi-Fi.

- No seu iPhone ou iPad, ligue a soundbar à sua rede doméstica através da aplicação JBL BAR Setup (consultar [“5.3 Ligação à sua rede doméstica”](#)). O Apple AirPlay está disponível após a configuração da rede doméstica (apenas dispositivos iOS).

### O AirPlay não consegue detetar a soundbar como uma coluna AirPlay para a transmissão de música.

- No seu dispositivo Apple, atualize o software para a versão mais recente: iOS 13.4 e posterior, macOS 10.15.4 e posterior, ou tvOS 14.3.
- Certifique-se de que o dispositivo Apple foi ligado à mesma rede da soundbar.
- Caso tenha um PC que execute o iTunes no Windows, pode transmitir música do seu PC para a soundbar através de Bluetooth.

## Reprodução



### A reprodução de música não funciona suavemente quando a fonte de som muda de Bluetooth para o Chromecast built-in, AirPlay ou Alexa.

- A qualidade do casting e da reprodução de áudio depende do tráfego e da cobertura de rede que liga a barra de som e os seus dispositivos de casting, tais como telefones, tablets e PCs.

### A reprodução de música não é retomada quando a fonte do som muda de Bluetooth para TV/HDMI IN e depois volta para o Bluetooth.

- A reprodução de música no dispositivo Bluetooth para quando a fonte do som muda de Bluetooth para TV/HDMI IN. Quando voltar à fonte de Bluetooth, inicie novamente a reprodução de música no dispositivo Bluetooth.

### A soundbar está no estado “Offline” na aplicação Amazon Alexa ou existem problemas com a reprodução relacionada com a Alexa MRM.

- Para recuperar o funcionamento da soundbar, reponha a soundbar as configurações de fábrica, pressionando e segurando  e  na soundbar por mais de 10 segundos.

## Comando

### O comando não funciona.

- Verifique se as pilhas estão esgotadas. Caso estejam, substitua por novas.
- Reduza a distância e o ângulo entre o comando e a unidade principal.

### Falha ao completar a aprendizagem do comando da TV.

- Verifique se está a utilizar um comando da TV de infravermelhos. A aprendizagem de IV não é suportada por um comando de TV Bluetooth.

## 13. MARCAS COMERCIAIS



The Bluetooth® word mark and logos are registered trademarks owned by the Bluetooth SIG, Inc. and any use of such marks by HARMAN International Industries, Incorporated is under license. Other trademarks and trade names are those of their respective owners.



The terms HDMI, HDMI High-Definition Multimedia Interface, and the HDMI Logo are trademarks or registered trademarks of HDMI Licensing Administrator, Inc.



The Wi-Fi CERTIFIED™ Logo is a certification mark of the Wi-Fi Alliance®.

COMPATIBLE WITH



Dolby, Dolby Vision, Dolby Atmos, and the double-D symbol are registered trademarks of Dolby Laboratories Licensing Corporation. Manufactured under license from Dolby Laboratories. Confidential unpublished works. Copyright © 2012–2020 Dolby Laboratories. All rights reserved.



Google, Google Play, Google Home and Chromecast built-in are trademarks of Google LLC.



Apple, AirPlay, iPad, iPad Air, iPad Pro, and iPhone are trademarks of Apple Inc., registered in the U.S. and other countries. The trademark “iPhone” is used in Japan with a license from Aiphone K.K.

Use of the Works with Apple badge means that an accessory has been designed to work specifically with the technology identified in the badge and has been certified by the developer to meet Apple performance standards.

To control this AirPlay 2-enabled speaker, iOS 13.4 or later is required.



Amazon, Echo, Alexa, and all related logos are trademarks of Amazon.com, Inc. or its affiliates.



Use your phone, tablet or computer as a remote control for Spotify. Go to [spotify.com/connect](https://spotify.com/connect) to learn how

The Spotify Software is subject to third party licenses found here: <https://www.spotify.com/connect/third-party-licenses>



---

## 14. AVISO DE LICENÇA DE CÓDIGO ABERTO

Este produto contém software de código aberto licenciado ao abrigo da GPL. Para sua comodidade, o código de origem e as instruções de compilação relevantes também estão disponíveis em [https://harman-webpages.s3.amazonaws.com/jbl\\_bar5.0\\_package\\_license\\_list.htm](https://harman-webpages.s3.amazonaws.com/jbl_bar5.0_package_license_list.htm). Não hesite em contactar-nos através de:

Harman Deutschland Gmb

HATT: Open Source, Gregor Krapf-Gunther, Parkring 3  
85748 Garching bei Munchen, Alemanha

ou [OpenSourceSupport@Harman.com](mailto:OpenSourceSupport@Harman.com) se tiver perguntas adicionais sobre o software de código aberto no produto.



HARMAN International Industries,  
Incorporated 8500 Balboa  
Boulevard, Northridge, CA  
91329 USA  
[www.jbl.com](http://www.jbl.com)

© 2022 HARMAN International Industries, Incorporated.  
Todos os direitos reservados.

A JBL é uma marca comercial da HARMAN International Industries, Incorporated,  
registada nos Estados Unidos da América e/ou noutros países. As características,  
especificações e o aspeto estão sujeitos a alteração sem aviso prévio.